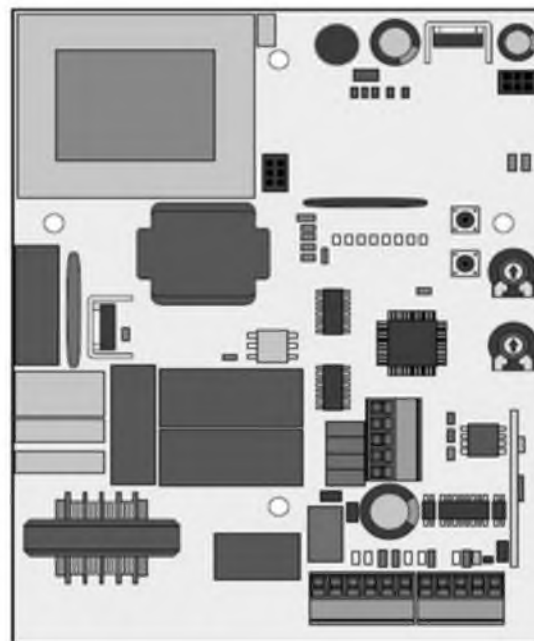




# MC15SC



TELEPÍTÉSI ÉS ÜZEMELTETÉSI KÉZIKÖNYV



**Motorline**<sup>®</sup>  
PROFESSIONAL

Gyártó: Electrocelos SA, Travessa do Sobreiro, nº29, 4755-474 Rio Côvo (Santa Eugénia), Barcelos, Portugal

Forgalmazó: Roller Gate Kft, 2071 Páty Torbágyi út 0134/73 hrsz , Adószám: 22984038-2-13, Cégjegyzék száma:13-09-141231  
Telefon: 06 23 343 389, Mobil: 06 30 5747107

## 00.TARTALOM

### TARTALOMJEGYZÉK

|   |            |
|---|------------|
| <b>01. BIZTONSÁGI UTASÍTÁSOK</b>              |            |
| <u>BETARTANDÓ ELŐÍRÁSOK</u>                   | <b>1B</b>  |
| <b>02. A VEZÉRLÉS</b>                         |            |
| <u>MŰSZAKI JELLEMZŐK</u>                      | <b>2A</b>  |
| <u>PROGRAMOZÁSI TANÁCSOK</u>                  | <b>2B</b>  |
| <b>03. KONFIGURÁLÁS</b>                       |            |
| <u>FŐMENÜ</u>                                 | <b>4A</b>  |
| <u>1. BŐVÍTETT MENÜ</u>                       | <b>7A</b>  |
| <u>2. BŐVÍTETT MENÜ</u>                       | <b>8B</b>  |
| <u>3. BŐVÍTETT MENÜ</u>                       | <b>10A</b> |
| <u>RTX 2278 BÁZIS MODUL (OPCIÓ)</u>           | <b>10B</b> |
| <u>RTX 2252 ÉRZÉKELŐ MODUL (OPCIÓ)</u>        | <b>12A</b> |
| <b>04. AZ ALKATRÉSZEK TESZTELÉSE</b>          |            |
| <u>A KONDENZÁTOR BEKÖTÉSE</u>                 | <b>13B</b> |
| <u>FOTOCÉLLÁK ÉS TÁVIRÁNYÍTÓK TESZTELÉSE</u>  | <b>14</b>  |
| <b>05. ÜZEMZAVAR-ELHÁRÍTÁS</b>                |            |
| <u>ÚTMUTATÁSOK A FELHASZNÁLÓ SZÁMÁRA</u>      | <b>15</b>  |
| <u>ÚTMUTATÁSOK A SPECIALISTA SZÁMÁRA</u>      | <b>15</b>  |
| <b>06. KAPCSOLÁSI RAJZ</b>                    |            |
| <u>EGYSÉGEK CSATLAKOZTATÁSA A VEZÉRLÉSHEZ</u> | <b>16</b>  |

## 01.BIZTONSÁGI UTASÍTÁSOK

### BETARTANDÓ ELŐÍRÁSOK

#### FIGYELEM:

- Biztonsága érdekében fontos, hogy elolvassa az alábbi utasításokat.
- A berendezés helytelen telepítése vagy helytelen használata fizikai sérülést és anyagi kárt okozhat.
- A későbbi használat érdekében gondosan őrizze meg ezt a kézikönyvet.
- Ezt a berendezést kizárólag a kézikönyvben megjelölt rendeltetési célra tervezték és gyártották. Minden ettől eltérő használat, amit nem rögzít egyértelműen a kézikönyv, veszélyeztetheti a berendezés jó műszaki állapotát/működését és/vagy veszélyforrást jelenthet.
- Az **ELECTROCELOS S.A.** nem felelős a berendezés helytelen vagy a rendeltetési céljától eltérő használatáért.
- Az **ELECTROCELOS S.A.**-t nem terheli felelősség, ha a telepítés során nem veszik figyelembe a biztonsági előírásokat és ez a berendezés károsodását okozza.
- Az **ELECTROCELOS S.A.** nem felelős a biztonságért és a berendezés jó működéséért, ha nem kizárólag az általa szállított alkatrészeket használják.
- Ne módosítsa a berendezés részegységeit és/vagy tartozékait.
- Telepítés előtt áramtalanítsa a berendezést.
- A telepítést végző köteles a felhasználót tájékoztatni a vészhelyzetben követendő eljárásról, és át kell adnia ezt a kézikönyvet az üzemeltetőnek.
- Az automatikus rendszer véletlenszerű működésének elkerülése érdekében tartsa távol a távirányítót a gyermekektől.
- Az ügyfél semmilyen körülmények között sem javíthatja a berendezést és nem végezhet rajta beállításokat. Szükség esetén hívjon képzett műszaki szakembert.
- A berendezést földelt, 230V-os aljzathoz csatlakoztassa.
- Az automatikus rendszer beltéri használatra szolgál.



## 02. A VEZÉRLÉS

### MŰSZAKI JELLEMZŐK

Az MC15SC egy egyfázisú, beépített rádión keresztül működő vezérlő rendszer, melyet tolokapuk automatikus működtetésére fejlesztettek ki.

Lehetőség van egy biztonsági berendezésként működő rádió rendszer integrálására is a vezérlőben. Ez a rendszer egy (a saját vezérléséhez csatlakoztatott) RTX 2278 típusú „bázis” adó-vevő modulból, és maximum két, elemekkel működő, RTX 2252 típusú „érzékelő”-ből áll, amelyek a 8,2 kΩ-os biztonsági élhez csatlakoznak.

|  |                                 |
|--|---------------------------------|
| • Áramellátás                            | 230 V AC, 50-60 Hz              |
| • Villogó lámpa kimenet                  | 230 V AC, max. 500 W            |
| • RGB villogó lámpa kimenet              | 24 V DC, max. 100 mA            |
| • Motor kimenet                          | 230 V AC, 50-60 Hz, max. 1000 W |
| • Segédberendezések kimenete             | 24 V AC, max. 6 W               |
| • Biztonsági eszközök és BT távirányítók | 24 V CC                         |
| • Működési hőmérséklet                   | -10...+55 °C között             |
| • Beépített rádióvevő                    | 433,92 MHz                      |
| • Opcionális távirányítók                | 12-18 bit vagy ugró kód         |
| • Max. memória kapacitás                 | 120 (CODE vagy CODE PED)        |
| • A vezérlő méretei                      | 108 × 138 mm                    |

#### • A CSATLAKOZÁSOK ISMERTETÉSE

|     |  |
|-----|--|
| CN1 | 01 • Földelés<br>02 • Földelés   |
| CN2 | 01 • 230 V AV bemenet (fázis)<br>02 • 230 V AC bemenet (semleges)<br>03 • Tartós világítás / villogó lámpa kimenet 230 V AC (semleges)<br>04 • Tartós világítás / villogó lámpa kimenet 230 V AC (fázis)<br>05 • 230 V motor kimenet, nyitás<br>06 • 230 V motor kimenet, közös<br>07 • 230 V motor kimenet, zárás |
| CN3 | 01 • Fotocella áramellátás kimenet, 24 V AC, 6 W<br>02 • Fotocella áramellátás kimenet (földelés)<br>03 • Távirányító léptető gomb vagy nyitó gomb bemenete (NA)   |

2A

Roller Gate Kft.  
2071 Páty, Torbágyi út 0134/73 hrsz.  
Tel: 06 30 57 47 107, www.kapugorgo.hu



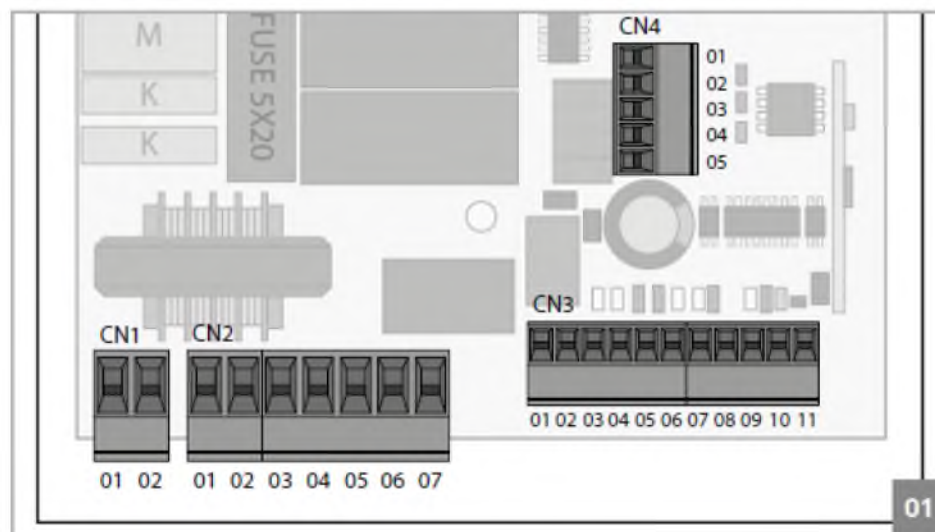
## 02. A VEZÉRLÉS

### MŰSZAKI JELLEMZŐK

|     |  |
|-----|--|
| CN3 | 04 • Záró berendezés (NC) záró nyomógomb bemenet (NO)<br>05 • Közös földelés kimenet<br>06 • Biztonsági berendezés bemenet (NC)<br>07 • Motor nyitási végálláskapcsoló bemenet (NC)<br>08 • Közös földelés kimenet<br>09 • Motor zárási végálláskapcsoló bemenet (NC)<br>10 • Antenna közös bemenet<br>11 • Antenna meleg pólus bemenet                                  |
| CN4 | 01 • Segédáramforrás +24 V a villogó lámpához vagy az RGB LED-hez<br>02 • 4. sz. kimenet, (nyitás) alatt aktiválva, max. 100 mA kapacitás<br>03 • 3. sz. kimenet, (zárás) alatt aktiválva, max. 100 mA kapacitás<br>04 • 2. sz. kimenet, (szünetidő) alatt aktiválva, max. 100 mA kapacitás<br>05 • 1. sz. kimenet, (kapu zárása) alatt aktiválva, max. 100 mA kapacitás |

### TANÁCSOK A PROGRAMOZÁSHOZ

A vezérlés konfigurálásának megkezdése előtt a vezérlés funkcióinak jobb megértése érdekében figyelmesen tanulmányozza az alábbi táblázatban feltüntetett paramétereket:



2B



Roller Gate Kft.  
2071 Páty, Torbágyi út 0134/73 hrsz.  
Tel: 06 30 57 47 107, www.kapugorgo.hu



## 02. A VEZÉRLÉS

### TANÁCSOK A PROGRAMOZÁSHOZ

|     |  |
|-----|--|
| CN2 | <p><b>Tartós világítás vagy villogó lámpa:</b><br/><b>03 és 04</b> • Ehhez a kimenethez a tartós világítás lámpája vagy egy villogó lámpa csatlakoztatható (lásd a 4B oldalt). (Ez a kimenet nem villog.)</p> <p><b>Kondenzátor:</b><br/><b>05 és 07</b> • A kondenzátort a 05 és 07 kimenetekhez csatlakoztassa.</p>  |
| CN3 | <p><b>Léptető nyomógomb:</b><br/><b>03 és 05</b> • Ez a bemenet lehetővé teszi a működés változtatását a távirányítóval vagy a kisfeszültségű nyomógombokkal a küldött parancsok szerint.<br/>Az első utasításra a kapu nyit, vagy a motoridő végéig, vagy a nyitási végállskapcsoló érzékeléséig.<br/>A második utasításra a kapu zár.<br/>Ha nyitás vagy zárás közben új parancs érkezik, a kapu megáll és csak újabb parancsra indul el (az ellenkező irányba).</p> <p><b>Záró berendezés (ÁLLJ gomb):</b><br/><b>04 és 05</b> • Ehhez a bemenethez egy elektromos zár nyomógombja (NC) csatlakoztatható. Ha a kapu bármilyen mozgása közben érzékel utasítás (kapcsolás NA módba), a kapu azonnal leáll, és így marad, amíg normál állapotába vissza nem tér (kapcsolás NC módba). Az NC módba történő visszatérést követően, (a távirányítóval vagy egy nyomógombbal küldött parancs után) a következő művelet 5 másodperc késleltetéssel mindig a nyitás.<br/>Ha nem használja a 04 és 05 bemeneteket, akkor át kell hidalni azokat (söntölés).</p> <p><b>Működés IDŐKAPCSOLÓ-val:</b><br/><b>03 és 05</b> • Egy IDŐKAPCSOLÓ-t lehet csatlakoztatni ide.<br/>Ez a funkció automatikus üzemmódban lehetővé teszi a kapu pontos nyitási/zárási időpontjának beprogramozását.</p> <p><b>Biztonsági áramkörök:</b><br/><b>06</b> • Ez az áramkör bármilyen biztonsági eszköz (pl. fotocellák, biztonsági élek stb.) csatlakoztatását lehetővé teszi.<br/>Ez az eszköz csak a kapu zárásakor működik, és aktiváláskor megfordítja a kapu mozgási irányát.</p> |

3A

## 02. A VEZÉRLÉS


### TANÁCSOK A PROGRAMOZÁSHOZ

|     |   |
|-----|---|
| CN3 | <p><b>Végállskapcsolók:</b><br/><b>07 és 09</b> • A vezérlés lehetővé teszi nyitási és zárási végállskapcsolók csatlakoztatását (mindkettő NC).<br/>Bármely végállskapcsoló aktiválásának hatására a kapu azonnal megáll. A végállskapcsolók működésbe lépését az FCH és FAP LED-ek jelzik. Ha egy végállskapcsoló aktiválódik, a hozzá tartozó LED kialszik. Az FAP a nyitási, az FCH LED pedig a zárási végállskapcsolót jelzi. Ha nem használ végállskapcsolókat, sönttel kösse össze a CN3 7. és 8., illetve 8. és 9. áramköröit.</p> |
| CN4 | <p><b>01</b> • Segédbemenet a villogó lámpához vagy a 24 V DC LED-hez</p> <p><b>Nyitott gyűjtő segédfunkciók kezeléséhez:</b><br/><b>02</b> • 4. sz. kimenet, villogó üzemmódban aktiválva, csak a nyitási fázisban.<br/><b>03</b> • 3. sz. kimenet, villogó üzemmódban aktiválva, csak a zárási fázisban.<br/><b>04</b> • 2. sz. kimenet, rögzített üzemmódban aktiválva, csak a szünetidőben.<br/><b>05</b> • 1. sz. kimenet, rögzített üzemmódban aktiválva, csak a kapu zárt állapotában.</p>   |

#### • A VEZÉRLÉS PROGRAMOZÁSA – SEL / SET GOMBOK

**SEL gomb:** A funkció kiválasztására szolgál. A kiválasztást a megfelelő funkcióhoz tartozó LED villogása jelzi. A SEL gomb ismételt megnyomásával végig lehet menni a programozandó funkciókon. A kiválasztás 10 másodpercig aktív, ezt követően a vezérlés visszatér az eredeti állapotba (nincs kiválasztott aktív funkció).

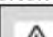
**SET gomb:** Programozza a SEL gombbal kiválasztott funkciót.

 **A SET gomb helyettesíthető egy parancssal, ha ezt korábban már beprogramozták.**



#### • A MOTOROK EREJE ÉS FORDULATSZÁMA

A vezérléshez tartozik egy VR1 beállító (trimmer), amely a mikroprocesszorral vezérelt motor fordulatszámának és nyomatékának (50-100 % közötti) beállítására szolgál. A vezérlés minden mozgás indításakor 2 másodpercre a maximális nyomatékot alkalmazza, akkor is, ha ettől eltérő érték van beállítva.

 **A VR1 trimmer beállítását követően meg kell ismételni a vezérlés programozását, mivel a mozgások és a lassítás ideje megváltozhat.**



3B



## 03. KONFIGURÁLÁS

### TANÁCSOK A PROGRAMOZÁSHOZ

#### • AKADÁLYOK ÉSZLELÉSE

A vezérléshez tartozik a mikroprocesszorral vezérelt VR2 trimmer, amellyel szabályozható az akadályok észleléséhez szükséges ellenerő. A trimmerrel a beavatkozási idő 0,1 másodperc és 3 másodperc között állítható be.

**MEGJEGYZÉS:** Ha a VR2 trimmert a minimális értékére állítja be, ezzel megszűnik az akadály észlelési funkció.



- Ha végálláskapcsolók vannak csatlakoztatva a vezérléshez, akkor egy akadály észlelésének hatására a motor zárás közben irányt vált, nyitás közben pedig 2 másodpercig ellenkező irányban mozog.
- Ha nincsenek végálláskapcsolók csatlakoztatva a vezérléshez, akkor egy akadály észlelésének hatására a motor zárás közben mindig irányt vált (kivéve a művelet utolsó 5 másodpercét, amelyben leáll), nyitás közben pedig 2 másodpercig ellenkező irányban mozog (kivéve a művelet utolsó 5 másodpercét, amelyben leáll).

### FŐMENÜ

| FŐMENÜ       |                               |                         |
|--------------|-------------------------------|-------------------------|
| LED          | LED KI                        | LED BE                  |
| • CODE       | nincs kód                     | kód beadva              |
| • CODE PED.  | nincs kód                     | kód beadva              |
| • INB.CMD.AP | letiltva                      | engedélyezve            |
| • L.CORT.    | villogó lámpa                 | tartós világítás        |
| • PGM.AUT.   | automatikus progr. = KI       | automatikus progr. = BE |
| • T.MOT.     | motoridő 30 s                 | programozott idő        |
| • T.MOT.PED. | gyalogosbejáró üzemi idő 10 s | programozott idő        |
| • T.PAUSA    | nincs automatikus zárás       | automatikus zárással    |

## 03. KONFIGURÁLÁS

### FŐMENÜ

#### • CODE I TÁVIRÁNYÍTÓK PROGRAMOZÁSA

A vezérlés csak DIP kapcsolós vagy MOTORLINE gyártmányú ugrókódos távirányítókat fogad el, maximális kapacitása 120 db. A 121. távirányító programozási kísérleténél valamennyi programozási LED egyszerre villogni kezd (a memória megtelt).

#### Új távirányító programozása:

01. Egyszer nyomja meg a **SEL** gombot, ekkor a **CODE LED** villogni kezd.

02. 1 másodpercre nyomja le a programozni kívánt távirányító gombját.

03. A **LED CODE** folyamatosan világít, jelezve a sikeres programozást.

#### Valamennyi programozott távirányító törlése:

01. Egyszer nyomja meg a **SEL** gombot, ekkor a **CODE LED** villogni kezd.

02. Egyszer nyomja meg a **SET** gombot. A **CODE LED** kialszik és valamennyi távirányító törölve van.

#### • CODE PED. I GYALOGOS ÜZEMMÓD

A vezérlés lehetővé tesz gyalogosok áthaladásának programozását a kapu teljes kinyitása nélkül. Ezzel a funkcióval a távirányító gombjának megnyomása után a kapu csak egy személy áthaladásához szükséges mértékig nyílik ki.

#### Gyalogos üzemmód programozása a távirányítón (CODE PED. LED BE) / a távirányító törlése (CODE LED KI):

01. Többször nyomja meg a **SEL** gombot, amíg a **CODE PED. LED** villogni nem kezd.

02. 1 másodpercre nyomja le a programozni kívánt távirányító gombját.

Ha törölni karja a távirányítót, 1 másodpercre nyomja meg a **SET** gombot

03. A **CODE PED. LED BE** azt jelzi, hogy a távirányító programozása megtörtént, a **CODE PED. LED KI** pedig azt, hogy a távirányítók törölve vannak.

#### • INB.CMD.AP I A TÁVIRÁNYÍTÓ LETILTÁSA NYITÁS ÉS SZÜNETIDŐ ALATT

A funkció aktiválása esetén, a nyitási művelet és az automatikus szünetidő alatt a vezérlés letilt minden, a távirányítótól érkező jelet. Fontos, hogy az aktiválás telepített mágneses hurokérzékelő mellett történjen, mivel a nyitás vagy a szünet ideje alatt a vezérlőegység figyelmen kívül hagyja az áthaladásokat.

A gyártó a vezérlést úgy szállítja, hogy ez a funkció aktiválva van.

#### A funkció aktiválása (LED BE) / inaktiválása (LED KI):

01. Egyszer nyomja meg a **SEL** gombot, ekkor a **CODE LED** villogni kezd. Többször nyomja meg a **SEL** gombot, amíg az **INB.CMD.AP LED** villogni nem kezd.



## 03. KONFIGURÁLÁS

### FŐMENÜ

**02.** Az engedélyezéshez/letiltáshoz egyszer nyomja meg a **SET** gombot. Az **INB.CMD.AP LED BE** a funkció aktiválását, a **LED KI** a funkció letiltását jelzi.

#### • **L.CORT.** I VILLOGÓ LÁMPA ÉS TARTÓS VILÁGÍTÁS KIVÁLASZTÁSA

A vezérlés rendelkezik egy 230 V AC kimenettel, vagy a villogó lámpa, vagy a tartós világítás részére. A gyártó a vezérlést úgy szállítja, hogy ez a funkció aktív (LED KI).

**Az üzemmód megváltoztatásához kövesse az alábbi lépéseket:**

**01.** Egyszer nyomja meg a **SEL** gombot, ekkor a **CODE LED** villogni kezd. Többször nyomja meg a **SEL** gombot, amíg az **L.CORT. LED** villogni nem kezd.

**02.** Az üzemmód megváltoztatásához egyszer nyomja meg a **SET** gombot. Az **L.CORT. LED** felgyullad/kialszik és ezzel a konfiguráció befejeződött.

**TARTÓS VILÁGÍTÁS üzemmód (LED BE):** A vezérlés alkalmas a tartós világítás 3 percre történő bekapcsolására. Minden alkalommal, ha utasítást ad a berendezésnek, ez a kimenet 3 percig aktív marad. Az aktiváláshoz nyomja meg a **SEL** gombot, ekkor a **LAMP/CORT** villogni kezd. Ismét nyomja meg a **SEL** gombot, ekkor a **LAMP/CORT** gyorsan kezd villogni. 1 másodpercre nyomja le a **SET** gombot, mire a LED folyamatosan világít.

**VILLOGÓ LÁMPA ÜZEMMÓD (LED KI):** a vezérlés a nyitási és zárási fázisban árammal látja el a villogó lámpát, és kikapcsolja, ha a kapu nyitva vagy zárva van.

**KI** – villogó lámpa nyitás/szünet/zárás

**BE** – villogó lámpa nyitás/zárás

#### • **PGM.AUT.** I AUTOMATIKUS PROGRAMOZÁS

Ha a végálláskapcsolók már be vannak állítva, a vezérlés lehetővé teszi a munkafolyamat automatikus programozását (ajánlott).

**01.** Oldja ki a kaput, állítsa középállásba, majd reteszelve a kaput.

**02.** Egyszer nyomja meg a **SEL** gombot, ekkor a **CODE LED** villogni kezd. Többször nyomja meg a **SEL** gombot, amíg a **PGM.AUT. LED** villogni nem kezd.

**03.** Nyomja meg a **SET** gombot, és tartsa lenyomva. Ekkor a kapunak el kell kezdenie zárni!



Ha a kapu nyitni kezd, engedje fel a **SET** gombot, cserélje fel a **CN2** kapcsolócsatlakozók kábeleit, és a **CN3** kapcsolócsatlakozók kábeleit, és kezdje előről az egész programot.

**04.** Ne engedje fel a **SET** gombot, miközben a kapu zár, nyit és ismét zár!

5A

## 03. KONFIGURÁLÁS

### FŐMENÜ

**05.** A második alkalommal történő zárásnál a **PGM.AUT. LED** és a **T.PAUSA LED** villogni kezd. Engedje fel a **SET** gombot és várjon 10 másodpercig, amíg a **T.PAUSA LED** villogása meg nem szűnik.

A vezérlés automatikusan beállít egy lassítási időt a nyitási és zárási folyamatok alatt, amelynek mértéke a teljes folyamat 15 %-a.

#### • **T.MOT. ÉS LASSÍTÁS** I A MOTORIDŐ ÉS A LASSÍTÁS (KÉZI) PROGRAMOZÁSA

Ezzel a funkcióval csökkenteni lehet a kapu mozgásának sebességét.

**MEGJEGYZÉS** • A funkció programozásához szükséges, hogy a motorok végállás kapcsolóval rendelkezzenek.

A vezérlés **SET** gombja helyett használhatja a távirányítót is, ha azt korábban már beprogramozták.

A gyártó úgy szállítja a vezérlést, hogy a motor működési ideje 30 másodpercre van beállítva, lassítás nélkül.

**A működési idő és a lassítás programozása (Zárt kapu):**

**01.** Többször nyomja le a **SEL** gombot, amíg a **T.MOT. LED** villogni nem kezd.

**02.** 1 másodpercre nyomja meg a **SET** gombot, ekkor a motor nyitni kezd. **Ha a motor nem kezd nyitni, cserélje fel a CN2 kapcsolócsatlakozásokat (lásd a 2B oldalt).**

**03.** Amikor a kapu eléri a kívánt pontot, a lassítás megkezdéséhez 1 másodpercre nyomja meg a **SET** gombot.

**04.** A nyitási végálláspont meghatározásához ismét nyomja meg a **SET** gombot. Ekkor a **T.MOT. LED** gyorsan villogni kezd. Ez azt jelzi, hogy megkezdődhet a zárás automatikus programozása, és a motor megkezd a zárási folyamatot. A zárás beállításához ismételje meg a folyamatot.

**A működési idő programozása lassítás nélkül (Zárt kapu):**

**01.** Többször nyomja meg a **SEL** gombot, amíg a **T.MOT. LED** villogni nem kezd.

**02.** 1 másodpercre nyomja meg a **SET** gombot, ekkor a motor nyitni kezd. **Ha a motor nem kezd nyitni, cserélje fel a CN2 kapcsolócsatlakozásokat (lásd a 2B oldalt).**

**03.** A nyitási végálláspont meghatározásához kétszer nyomja meg a **SET** gombot. Ekkor a **T.MOT. LED** gyorsan villogni kezd. Ez azt jelzi, hogy megkezdődhet a zárás programozása, és a motor automatikusan megkezd a zárási folyamatot.

**04.** A zárási végálláspont meghatározásához kétszer nyomja meg a **SET** gombot.

**05.** Ekkor a **T.MOT. LED** világítani kezd, jelezve, hogy a működési idő programozása megtörtént.

5B



## 03. KONFIGURÁLÁS

### FŐMENÜ

#### • T.MOT.PED. I A GYALOGOSBEJÁRÓ ÜZEMIDEJÉNEK PROGRAMOZÁSA

A gyalogosbejáró funkció aktiválásához a vezérlés lehetővé teszi egy kismértékű nyitás programozását.

**MEGJEGYZÉS** • A funkció programozásához szükséges, hogy a motor végállás kapcsolóval rendelkezzen.

A vezérlés **SET** gombja helyett használhatja a távirányítót is, ha azt korábban már beprogramozták.

A gyártó úgy szállítja a vezérlést, hogy a gyalogosbejáró működési ideje 10 másodpercre van beállítva, lassítás nélkül.

#### **A gyalogosbejáró üzemidejének programozása, lassítással (Zárt kapu):**

**01.** Többször nyomja meg a **SEL** gombot, amíg a **T.MOT.PED. LED** villogni nem kezd.

**02.** 1 másodpercre nyomja meg a **SET** gombot, ekkor a motor nyitni kezd. Ha a motor nem kezd el nyitni, cserélje fel a CN2 kapocsléceken a 05 és 07 kábelcsatlakozásokat (lásd a 2B oldalt).

**03.** Amikor a kapu eléri a kívánt pontot, a lassítás megkezdéséhez 1 másodpercre nyomja meg a **SET** gombot.

**04.** A nyitási végálláspont meghatározásához ismét nyomja meg a **SET** gombot. Ekkor a **T.MOT.PED. LED** gyorsan villogni kezd, és a motor megkezdí a zárási folyamatot.

**05.** Amikor a kapu eléri a kívánt pontot, a lassítás megkezdéséhez nyomja meg a **SET** gombot.

**06.** A zárási végálláspont meghatározásához újra nyomja meg a **SET** gombot.

**07.** Ekkor a folyamatosan világító **T.MOT.PED. LED** jelzi, hogy az üzemidő programozása megtörtént.

#### **A gyalogosbejáró üzemidejének programozása, lassítás nélkül (Zárt kapu):**

**01.** Többször nyomja meg a **SEL** gombot, amíg a **T.MOT.PED. LED** villogni nem kezd.

**02.** 1 másodpercre nyomja meg a **SET** gombot, ekkor a motor nyitni kezd. Ha a motor nem kezd el nyitni, cserélje fel a CN2 kapocsléceken a 05 és 07 kábelcsatlakozásokat (lásd a 2B oldalt).

**03.** A nyitási végálláspont meghatározásához kétszer nyomja meg a **SET** gombot. Ekkor a **T.MOT.PED. LED** gyorsan villogni kezd, és a motor automatikusan megkezdí a zárási folyamatot.

**04.** A zárási végálláspont meghatározásához kétszer nyomja meg a **SET** gombot.

**05.** Ekkor a folyamatosan világító **T.MOT.PED. LED** jelzi, hogy az üzemidő programozása megtörtént.

6A

## 03. KONFIGURÁLÁS

### FŐMENÜ

#### • T.PAUSA I A SZÜNETIDŐ PROGRAMOZÁSA AUTOMATIKUS ZÁRÁSNÁL (MAX. 4 PERC)

A gyártó úgy szállítja a vezérlést, hogy az automatikus zárás 10 másodperc után aktív.

#### **Az automatikus zárás funkció letiltása:**

**01.** Egyszer nyomja meg a **SEL** gombot, ekkor a **CODE LED** villogni kezd. Ezt követően többször nyomja meg a **SEL** gombot, amíg a **T.PAUSA LED** villogni nem kezd.

**02.** Két másodpercen belül kétszer nyomja meg a **SET** gombot! A **T.PAUSA LED** kialszik és a funkció le van tiltva.

#### **A szünetidő aktiválása vagy változtatása automatikus zárásnál:**

**01.** Egyszer nyomja meg a **SEL** gombot, ekkor a **CODE LED** villogni kezd. Ezt követően többször nyomja meg a **SEL** gombot, amíg a **T.PAUSA LED** villogni nem kezd.

**02.** Egyszer nyomja meg a **SET** gombot és várja meg, amíg a kívánt szünetidő eltelik. Ekkor ismét nyomja meg a **SET** gombot (az így eltelt idő lesz definíciószerűen a szünetidő). A **T.PAUSA LED** folyamatosan világít, és a szünetidő funkció aktív.

6B



## 03. KONFIGURÁLÁS

### 1. KIBŐVÍTETT MENÜ

#### • HOZZÁFÉRÉS AZ 1. KIBŐVÍTETT MENÜHÖZ

Az 1. kibővített menüben szereplő funkciók eléréséhez kövesse az alábbi utasításokat:

**01.** Tartsa 5 másodpercig lenyomva a **SET** gombot. Ekkor a **T.MOT.PED.** és a **T.PAUSA** LED-ek felváltva villogni kezdenek.

**02.** 30 másodperc áll rendelkezésére, hogy a **SEL** és **SET** gombokkal kiválassza a funkciókat az 1. kibővített menüből. Ha ez az időtartam eltelik, a vezérlő visszatér a főmenühöz.

| 1. KIBŐVÍTETT MENÜ  |                          |                             |
|---------------------|--------------------------|-----------------------------|
| LED                 | LED KI                   | LED BE                      |
| • <b>CODE</b>       | léptető                  | fordító                     |
| • <b>CODE PED.</b>  | elektromos fék = KI      | elektromos fék = BE         |
| • <b>IN.CMD.AP</b>  | holtember = KI           | holtember APCH vagy CH = BE |
| • <b>L.CORT.</b>    | lassítás = KI            | lassítás = BE               |
| • <b>PGM.AUT.</b>   | áthaladás érzékelés = KI | áthaladás érzékelés = BE    |
| • <b>T.MOT.</b>     | kódoló = KI              | kódoló = BE                 |
| • <b>T.MOT.PED.</b> | villogás felváltva BE/KI |                             |
| • <b>T.PAUSA</b>    | villogás felváltva BE/KI |                             |

#### • **CODE** I LÉPTETŐ / AUTOMATIKUS MŰKÖDÉS

**Működés automatikus üzemmódban (CODE LED BE):**

- A távirányító/nyomógomb első impulzusának hatására a kapu a beállított üzemi idő alatt nyit.
- A második impulzusra a kapu zár.
- Ha nyitás vagy zárás közben megnyomja a távirányítót/nyomógombot, a kapu mozgása ellentétes irányba változik, a végálláskapcsoló eléréséig.

**Működés léptető üzemmódban (CODE LED KI):**

A távirányító/nyomógomb által küldött minden parancsra a vezérlés így reagál: nyitás-állj-zárás-állj-nyitás(...).A gyártó úgy szállítja a vezérlést, hogy a léptető üzemmód aktiválva van.

**Az üzemmód megváltoztatásához kövesse az alábbi utasításokat:**

**01.** Aktiválja az 1. kibővített menüt (lásd a HOZZÁFÉRÉS AZ 1. KIBŐVÍTETT MENÜHÖZ c. fejezetet).

**02.** Egyszer nyomja meg a **SEL** gombot, ekkor a **CODE LED** villogni kezd.

**03.** Egyszer nyomja meg a **SET** gombot a program megváltoztatásához.

A **CODE LED** folyamatosan be- és kikapcsol, jelezve az üzemmód sikeres megváltoztatását.

7A

## 03. KONFIGURÁLÁS

### 1. KIBŐVÍTETT MENÜ

#### • **CODE PED.** I ELEKTROMOS FÉK

Ha ez a funkció aktív, a vezérlés a művelet befejezésekor, a pálya végpontjának elérésénél rövid irányváltóparancsot ad a motornak, és ezzel azonnal leállítja (pl. lejtős kapuknál).

**A funkció aktiválása (LED BE) / inaktiválása (LED KI):**

**01.** Aktiválja az 1. kibővített menüt (lásd a HOZZÁFÉRÉS AZ 1. KIBŐVÍTETT MENÜHÖZ c. fejezetet a 7A oldalon).

**02.** Egyszer nyomja meg a **SEL** gombot, ekkor a **CODE LED** villogni kezd. Ezután többször nyomja meg a **SEL** gombot, amíg a **CODE PED. LED** villogni nem kezd.

**03.** A funkció engedélyezéséhez/letiltásához egyszer nyomja meg a **SET** gombot. A **CODE PED. LED BE** azt jelzi, hogy a funkció aktív, a **CODE PED. LED KI** pedig azt, hogy a funkció inaktív.

#### • **INB.CMD.AP** I HOLTEMBER ÜZEMMÓD

Ha ez a funkció aktív, a vezérlés csak akkor ad parancsot a motornak, ha a távirányító gombját, vagy egy start gombot lenyomva tartanak. A gomb felengedésekor a kapu mozgása azonnal leáll.

**A funkció aktiválása (LED BE) / inaktiválása (LED KI):**

**01.** Egyszer nyomja meg a **SEL** gombot, ekkor a **CODE LED** villogni kezd. Ezután többször nyomja meg a **SEL** gombot, amíg az **INB.CMD.AP LED** villogni nem kezd.

**02.** A funkció engedélyezéséhez/letiltásához egyszer nyomja meg a **SET** gombot. A **INB.CMD.AP LED BE** azt jelzi, hogy a funkció aktív, a **INB.CMD.AP LED KI** pedig azt, hogy a funkció inaktív.

#### • **L.CORT.** I LASSÍTÁS

Ha ez a funkció le van tiltva, akkor már nincs lehetőség lassítás beállítására a motoridő programozása során.

Az automatikus programozásban szintén nincs lassítás.

E funkció programozása során programozni kell a motort, vagy az időt, vagy automatikus programozást kell végezni, hogy a változtatások működőképesekek maradjanak.

A gyártó úgy szállítja a vezérlést, hogy ez az üzemmód aktiválva van.

**Az üzemmód megváltoztatásához hajtsa végre az alábbi lépéseket:**

**01.** Aktiválja az 1. kibővített menüt (lásd a HOZZÁFÉRÉS AZ 1. KIBŐVÍTETT MENÜHÖZ c. fejezetet a 7A oldalon).

**02.** Egyszer nyomja meg a **SEL** gombot, ekkor a **CODE LED** villogni kezd. Ezután többször nyomja meg a **SEL** gombot, amíg a **L.CORT. LED** villogni nem kezd.

**03.** Egyszer nyomja meg a **SET** gombot az üzemmód megváltoztatásához.

**Az L.CORT. LED BE/KI** kapcsol, és a beállítás ezzel befejeződött.

7B



## 03. KONFIGURÁLÁS

### 1. KIBŐVÍTETT MENÜ

#### • PGM.AUT. | ÁTHALADÁS ÉRZÉKELÉS

Ha a szünetidő be van programozva, működtetni lehet az „áthaladás érzékelés” opciót. Ezzel az opcióval, ha a fotocellák egy személy vagy tárgy áthaladását érzékelik, a vezérlés 5 másodperccel az érzékelés után elindítja a zárási folyamatot.

#### A funkció aktiválása (LED BE) / inaktíválása (LED KI):

**01.** Aktiválja az 1. kibővített menüt (lásd a HOZZÁFÉRÉS AZ 1. KIBŐVÍTETT MENÜHÖZ c. fejezetet a 7A oldalon).

**02.** Egyszer nyomja meg a **SEL** gombot, ekkor a **CODE LED** villogni kezd. Ezután többször nyomja meg a **SEL** gombot, amíg a **PGM.AUT. LED** villogni nem kezd.

**03.** A funkció engedélyezéséhez/letiltásához egyszer nyomja meg a **SET** gombot. A **PGM.AUT. LED BE** azt jelzi, hogy a funkció aktív, a **PGM.AUT. LED KI** pedig azt, hogy a funkció inaktív.

#### • T.MOT. | KÓDOLÓ (JÖVŐBENI HASZNÁLAT)

8A

## 03. KONFIGURÁLÁS

### 2. KIBŐVÍTETT MENÜ

#### • HOZZÁFÉRÉS A 2. KIBŐVÍTETT MENÜHÖZ

A 2. kibővített menüben szereplő funkciók eléréséhez kövesse az alábbi utasításokat:

**01.** Aktiválja az 1. kibővített menüt (lásd a HOZZÁFÉRÉS AZ 1. KIBŐVÍTETT MENÜHÖZ c. fejezetet a 7A oldalon).

**02.** Miközben a **T.MOT.PED.** és **T.PAUSA LED**-ek felváltva villognak, nyomja le, és tartsa 5 másodpercig lenyomva a **SET** gombot. Ekkor a **T.MOT.PED.** és **T.PAUSA LED**-ek egyszerre villognak.

**03.** A vezérlés 30 másodpercet biztosít arra, hogy a **SEL** és **SET** gombokkal funkciókat válasszon a 2. kibővített menüből. Ha ez az időtartam eltelik, a vezérlő visszatér a főmenühöz.

| 2. KIBŐVÍTETT MENÜ  |                              |   |
|---------------------|------------------------------|---|
| LED                 | LED KI                       | LED BE  |
| • <b>CODE</b>       | távprogramozás = KI          | távprogramozás = BE                             |
| • <b>CODE PED.</b>  | fotocella teszt = KI         | fotocella teszt = BE                            |
| • <b>IN.CMD.AP</b>  | CS1=zárás megfordítása       | CS1=1 s fordítás nyitás/zárás közben            |
| • <b>L.CORT.</b>    | CS2=ÁLLJ nyitás/zárás közben | CS2=1 s fordítás nyitás/zárás közben            |
| • <b>PGM.AUT.</b>   | PUL=nyitás/zárás   BL= ÁLLJ  | PUL=nyitás/zárás   BL= gyalogos bejáró vagy DS2 |
| • <b>T.MOT.</b>     | PUL=nyitás/zárás   BL= ÁLLJ  | PUL=nyitás   BL=zárás                           |
| • <b>T.MOT.PED.</b> | egyidejű villogás BE/KI      |   |
| • <b>T.PAUSA</b>    | egyidejű villogás BE/KI      |   |

#### • CODE | TÁVIRÁNYÍTÓ TÁVPROGRAMOZÁSA

A távprogramozási funkció aktiválása:

**01.** Aktiválja a 2. kibővített menüt (lásd a HOZZÁFÉRÉS A 2. KIBŐVÍTETT MENÜHÖZ c. fejezetet).

**02.** Egyszer nyomja meg a **SEL** gombot, ekkor a **CODE LED** villogni kezd.

**03.** 1 másodpercre nyomja le a **SET** gombot. Ekkor a **CODE LED** folyamatosan világít, jelezve, hogy a programozás sikeres. Az előző konfiguráció visszaállításához ismétlje meg a műveletet.

**Egy távirányító távprogramozásánál a következőképpen járjon el:**

**01.** Nyomja le, és tartsa 10 másodpercnél hosszabb ideig lenyomva egy már beprogramozott távirányító gombját, A **CODE LED** villogni kezd, jelezve, hogy a vezérlés programozási üzemmódba került.

**02.** 1 másodpercre nyomja le a programozni kívánt távirányító gombját.

8B



## 03. KONFIGURÁLÁS

### 2. KIBŐVÍTETT MENÜ

#### • CODE PED. | FOTOCELLA TESZT

A tesztre minden művelet megkezdése előtt sor kerül. Ha a vezérlés nem érzékel a CN3 06. kimenethez csatlakozó biztonsági eszközt, akkor elutasítja a nyitási/zárási parancsokat.

**A fotocella teszt programozásánál a következőképpen járjon el:**

**01.** Aktiválja a 2. kibővített menüt (lásd a HOZZÁFÉRÉS A 2. KIBŐVÍTETT MENÜHÖZ c. fejezetet a 8B oldalon).

**02.** Nyomja meg a **SEL** gombot, ekkor a **CODE PED. LED** villogni kezd.

**03.** Nyomja meg a **SET** gombot. Ekkor a **CODE PED. LED** folyamatosan világít, jelezve, hogy a programozás sikeres.

Az előző konfiguráció visszaállításához ismétlje meg a műveletet.

#### • IN.CMD.AP | 1. ÉRZÉKELŐ MŰKÖDÉSE (RTX 2252)

A vezérléshez csatlakoztatott 1. érzékelő (RTX 2252) az alábbiak szerint működik:

| LED állapot | NYITÁS  | ZÁRÁS   |
|-------------|---|---|
| BE          | Leállítja és megfordítja a folyamatot 1 másodpercre | Leállítja és megfordítja a folyamatot 1 másodpercre |
| KI          | Nem csinál semmit                                   | Leállítja és teljesen megfordítja                   |

**Az üzemmód megváltoztatása:**

**01.** Kapcsolja be a 2. kibővített menüt (lásd a HOZZÁFÉRÉS A 2. KIBŐVÍTETT MENÜHÖZ c. fejezetet a 8B oldalon).

**02.** Nyomja meg a **SEL** gombot, ekkor az **IN.CMD.AP LED** villogni kezd.

**03.** Nyomja meg a **SET** gombot. Ekkor az **IN.CMD.AP LED** folyamatosan világít vagy kialszik, jelezve, hogy a programozás sikeres.

#### • L.CORT. | 2. ÉRZÉKELŐ MŰKÖDÉSE (RTX 2252)

A vezérléshez csatlakoztatott 2. érzékelő (RTX 2252) az alábbiak szerint működik:

| LED állapot | NYITÁS  | ZÁRÁS   |
|-------------|---|---|
| BE          | Leállítja és megfordítja a folyamatot 1 másodpercre | Leállítja és megfordítja a folyamatot 1 másodpercre |
| KI          | Leállítja a folyamatot                              | Leállítja a folyamatot                              |

**Az üzemmód megváltoztatása:**

**01.** Kapcsolja be a 2. kibővített menüt (lásd a HOZZÁFÉRÉS A 2. KIBŐVÍTETT MENÜHÖZ c. fejezetet a 8B oldalon).

**02.** Nyomja meg a **SEL** gombot, ekkor az **L.CORT. LED** villogni kezd.

**03.** Nyomja meg a **SET** gombot. Ekkor az **L.CORT. LED** folyamatosan világít vagy kialszik, jelezve, hogy a programozás sikeres.

## 03. KONFIGURÁLÁS

### 2. KIBŐVÍTETT MENÜ

#### • PGM.AUT. | MŰKÖDÉS: PUL=LÉPTETÉS / BL=GYALOGOSBEJÁRÓ VAGY DS2

**A BL bemenet (gyalogosbejáró) üzemmódjának megváltoztatása:**

**01.** Kapcsolja be a 2. kibővített menüt (lásd a HOZZÁFÉRÉS A 2. KIBŐVÍTETT MENÜHÖZ c. fejezetet a 8B oldalon).

**02.** Nyomja meg a **SEL** gombot, ekkor az **PGM.AUT. LED** villogni kezd.

**03.** Nyomja meg a **SET** gombot. Ekkor az **PGM.AUT. LED** folyamatosan világít, jelezve, hogy a programozás sikeres.

Az előző konfiguráció visszaállításához ismétlje meg a műveletet.

Ilyen módon a PUL bemenethez (CN3→3) csatlakoztatni lehet egy (NO) nyomógombot léptető funkcióval, és a BL bemenethez (CN3→4) pedig egy (NO) nyomógombot, kizárólag gyalogosbejáró funkcióval.

**A BL bemenet (2. biztonsági eszköz) üzemmódjának megváltoztatása:**

**01.** Kapcsolja be a 2. kibővített menüt (lásd a HOZZÁFÉRÉS A 2. KIBŐVÍTETT MENÜHÖZ c. fejezetet a 8B oldalon).

**02.** Nyomja meg a **SEL** gombot, ekkor az **PGM.AUT. LED** villogni kezd.

**03.** Kétszer nyomja meg a **SET** gombot. Ekkor az **PGM.AUT. LED** gyorsan kezd villogni, jelezve, hogy a programozás sikeres.

Az előző konfiguráció visszaállításához ismétlje meg a műveletet.

Ilyen módon a PUL bemenethez (CN3→3) csatlakoztatni lehet egy (NO) nyomógombot léptető funkcióval, és a BL bemenethez (CN3→4) pedig egy újabb fotocella készletet. Nyitáskor a fotocellák azonnal leállítják a kaput és rövid időre ellentétes irányú mozgást idéznek elő. Záráskor nincs semmiféle hatásuk.

#### • T.MOT. | MŰKÖDÉS: PUL=NYITÁS / BL=ZÁRÁS

**A PUL és BL bemenetek üzemmódjának megváltoztatása:**

**01.** Kapcsolja be a 2. kibővített menüt (lásd a HOZZÁFÉRÉS A 2. KIBŐVÍTETT MENÜHÖZ c. fejezetet a 8B oldalon).

**02.** Nyomja meg a **SEL** gombot, ekkor az **T.MOT. LED** villogni kezd.

**03.** Nyomja meg a **SET** gombot. Ekkor az **T.MOT. LED** folyamatosan világít, jelezve, hogy a programozás sikeres.

Az előző konfiguráció visszaállításához ismétlje meg a műveletet.

Ilyen módon a PUL bemenethez (CN3→3) csatlakoztatni lehet egy (NO) nyomógombot a nyitás vezérléséhez, és a BL bemenethez (CN3→4) pedig egy (NO) nyomógombot a záráshoz.



Ha vissza akarja állítani a vezérlés gyári beállításait, egyszerre nyomja meg a **SEL** és **SET** gombokat. Ekkor az összes LED egyszerre felvillog, majd kialszik és a művelet befejeződik.



## 03. KONFIGURÁLÁS

### 3. KIBŐVÍTETT MENÜ

#### • HOZZÁFÉRÉS A 3. KIBŐVÍTETT MENÜHÖZ

A 3. kibővített menüben lehet programozni a lassításnál alkalmazott motorerőt/motor fordulatszámot.

A 3. kibővített menüben szereplő opciók eléréséhez kövesse az alábbi utasításokat:

**01.** Lépjen be az 1. kibővített menübe (lásd a 7A oldalt).

**02.** Lépjen be az 2. kibővített menübe (lásd a 8B oldalt).

**03.** Tartsa 5 másodpercig lenyomva a **SET** gombot. Ekkor a **T.PAUSA LED** és a **T.RIT.ANTE LED** néhány pillanatig felváltva, majd rögtön utána egyidejűleg villog.

**04.** 30 másodperc áll rendelkezésére, hogy a **SEL** és **SET** gombokkal a 3. kibővített menüből 3 funkciót kiválasszon. Ha ez az időtartam eltelik, a vezérlő visszatér a főmenühez.

| 3. KIBŐVÍTETT MENÜ |  |
|--------------------|--|
| MOTORERŐ SZINTJE   | LED-ek BE  |
| 1                  | CODE   |
| 2                  | CODE · CODE PED.   |
| 3                  | CODE · CODE PED. · IN.CMD.AP                               |
| 4                  | CODE · CODE PED. · IN.CMD.AP · L.CORT.                     |
| 5                  | CODE · CODE PED. · IN.CMD.AP · L.CORT. · PGM.AUT.          |
| 6                  | CODE · CODE PED. · IN.CMD.AP · L.CORT. · PGM.AUT. · T.MOT. |

#### A lassítás alatti motorerő programozása:

6 különböző szint választható a lassítás közben kifejtett motorerőre vonatkozóan. Az egyes szinteket a LED-ek fenti táblázatban látható kombinációja jelzi.

A kívánt motorerő beállításához a **SEL** gombbal görgessen át a LED-eken. A **CODE LED BE** felel meg a legkisebb motorerőnek, és a **CODE · CODE PED. · IN.CMD.AP · L.CORT. · PGM.AUT. · T.MOT. LED BE** kombináció a legnagyobb.

A gyártó a vezérlést a 3. szintre (**CODE · CODE PED. · IN.CMD.AP**) beállított motorerővel szállítja.

10A

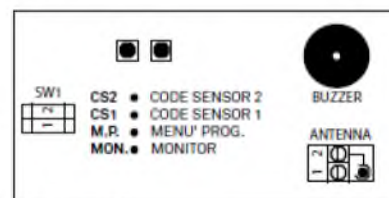
## 03. KONFIGURÁLÁS

### RTX 2278 BÁZIS MODUL (OPCIÓ)

Az RTX 2278 bázis modul csak akkor használatos, ha a kapura vagy az oszlopokra biztonsági él van felszerelve.

#### • MŰSZAKI JELLEMZŐK

|                               |                          |
|-------------------------------|--------------------------|
| • Áramellátás                 | 5 V DC                   |
| • Max. áramfelvétel           | 25 mA                    |
| • Működési frekvencia         | Sávszélesség 868 MHz FSK |
| • Tárolható RTX 2252 érzékelő | 2                        |
| • Működési hőmérséklet        | -10...+55 °C között      |
| • Méretek                     | 59 × 39 mm               |



|     |                                  |
|-----|----------------------------------|
| CN1 | 01 • Antenna meleg pólus bemenet |
|     | 02 • Antenna test belépés        |

(Ábrafeliratok: code sensor – kód érzékelő, menu prog. – menü programozása, buzzer – berregő)

#### • MŰKÖDÉS

Az RTX 2278 készülék (bázis) rádiófrekvenciás úton vezérel max. két RTX 2252 készüléket (érezékelőt).

A készülék két menüvel rendelkezik: MONITOR és PROGRAMOZÁS.

A **MONITOR** menü a készülék készenléti üzemmódja és csak információk kijelzésére szolgál, az alábbiak szerint:

| MONITOR MENÜ     |                           |                      |                          |
|------------------|---------------------------|----------------------|--------------------------|
| LED              | LED KI                    | LED BE*              | Villogó LED**            |
| • 1. KÓDÉRZÉKELŐ | Nincs riasztás            | Riasztás 1. ÉRZÉKELŐ | Elem/kommunikáció gyenge |
|                  | Elem/kommunikáció rendben |                      |                          |
| • 2. KÓDÉRZÉKELŐ | Nincs riasztás            | Riasztás 2. ÉRZÉKELŐ | Elem/kommunikáció gyenge |
|                  | Elem/kommunikáció rendben |                      |                          |

\*Rövid hangjelzés is.

\*\*Percenként 2 rövid sipoló hangjelzés.

10B

## 03. KONFIGURÁLÁS

### RTX 2278 BÁZIS MODUL (OPCIÓ)

A PROGRAMOZÁS menü az érzékelő programozási állapotának bemutatására szolgál.

Hozzáférés a programozási menühöz:

01. Nyomja meg a SET gombot. Ekkor az M.P. LED felgyullad.

02. A PROGRAMOZÁSI MENÜ kijelzéséhez nyomja meg a SET gombot.

| PROGRAMOZÁSI MENÜ |                        |                  |
|-------------------|------------------------|------------------|
| LED               | LED KI                 | LED BE           |
| • 1. KÓDÉRZÉKELŐ  | Nincs programozott kód | Programozott kód |
| • 2. KÓDÉRZÉKELŐ  | Nincs programozott kód | Programozott kód |

**MEGJEGYZÉS:** Ha egy percig nem nyomja meg sem a SEL, sem a SET gombot, automatikusan megjelenik a MONITOR MENÜ.

#### • 1. és 2. KÓDÉRZÉKELŐ I A KÍVÁNT CSATORNA KIVÁLASZTÁSA ÉS PROGRAMOZÁSA

A modul két csatornával rendelkezik az RTX 2252 érzékelők tárolásához.

**Kódok programozása:**

01. A kívánt csatorna kiválasztásához ismételten nyomja meg a SEL gombot. A CS1 vagy CS2 LED villogása jelzi, ha a kiválasztás megtörtént.

02. 15 másodperc áll rendelkezésére, hogy a SET gomb lenyomásával kiválassza a kívánt csatornát.

Ekkor a csatorna aktív, fogadja a kódot egy RTX 2252 érzékelőtől. A jelzett idő elteltével a modul visszatér a normál (készületi) állapotába.

**Frekvenciák:**

A 868 MHz-es sávon belül négy különböző működési frekvencia közül választhat.

|    | SW1          |              | SW1          |              | SW1 |   | SW1 |   |
|----|--------------|--------------|--------------|--------------|-----|---|-----|---|
|    | 1            | 2            | 1            | 2            | 1   | 2 | 1   | 2 |
| BE |              |              |              |              |     |   |     |   |
| KI |              |              |              |              |     |   |     |   |
|    | A FREKVENCIA | B FREKVENCIA | C FREKVENCIA | D FREKVENCIA |     |   |     |   |

11A

Roller Gate Kft.  
2071 Páty, Torbágyi út 0134/73 hrsz.  
Tel: 06 30 57 47 107, www.kapugorgo.hu



## 03. KONFIGURÁLÁS

### RTX 2278 BÁZIS MODUL (OPCIÓ)

A működési frekvencia kiválasztásának azonos módon kell történnie az SW1 DIP kapcsolón keresztül, mind az RTX 2278, mind az RTX 2252 készülékben.

A négy rendelkezésre álló frekvencia közül történő kiválasztást még az RTX 2278 és RTX 2252 készülékek összepárosítása előtt el kell végezni.

Kötelező, hogy a kiválasztott frekvencia azonos legyen mindkét készülékben.

Ajánlatos ellenőrizni, hogy a kiválasztott sáv szabad-e.

**A sáv foglaltságának ellenőrzése:**

01. Nyomja meg a SET gombot. Ekkor az M.P. LED világítani kezd. A bázis ellenőrzi, hogy a választott frekvencia nincs-e már használatban. Ha foglalt, akkor a MON és M.P. LED-ek felváltva villognak. Ha a frekvencia szabad, akkor kezdődhet a programozás.

**Csatorna kiválasztása – RTX 2278:**

01. A SET gomb lenyomásával lépjen be a programozási menübe. A MON és az M.P. LED-ek felváltva villognak.

02. A SEL gombbal válassza ki a kívánt csatornát (1. vagy 2. kódérzékelő), hogy összepárosítsa az RTX 2252 érzékelővel.

03. 10 másodperc áll rendelkezésére, hogy az összepárosítás megakadályozására megnyomja az RTX 2252 érzékelő SET gombját.

**Az RTX 2252 érzékelő (CS1 és/vagy CS2) beállítása az RTX 2278 bázis készülékben:**

01. Nyomja meg az RTX 2278 SEL gombját; az 1. KÓDÉRZÉKELŐ LED villogni kezd.

02. Nyomja meg az RTX 2252 SET gombját, ekkor a TX LED 5 gyors, villogó jelet bocsát ki, ami az RTX 2278 tárolását jelzi.

03. Az RTX 2278 CS1/CS2 LED bekapcsolva marad, a programozás befejeződik.

Ha az RTX 2278 10 másodpercen belül nem kap kódot az RTX 2252-től, akkor kilép a programozásból. Egy másik RTX 2252 összepárosításánál az RTX 2278-cal ismételve meg ugyanezeket a lépéseket, kiválasztva az RTX 2278 szabad csatornáját.

**Valamennyi konfigurált kód törlése az RTX 2278 készülékből:**

01. Nyomja meg a SEL gombot, az 1. KÓDÉRZÉKELŐ LED villogni kezd.

02. Nyomja meg a SET gombot és az 1. KÓDÉRZÉKELŐ LED kialszik.

A 2. érzékelő kódjainak törléséhez ismételve meg ugyanezen lépéseket, a 01. lépésben a 2. KÓDÉRZÉKELŐ LED-et kiválasztva.

**Az RTX 2278 gyári beállításainak visszaállítása:**

Nyomja le 2 másodpercnél hosszabb ideig a SEL és SET gombokat. Valamennyi LED felvillan rövid időre, és három sípoló hang hallatszik, jelezve a sikeres műveletet.

11B

Roller Gate Kft.  
2071 Páty, Torbágyi út 0134/73 hrsz.  
Tel: 06 30 57 47 107, www.kapugorgo.hu

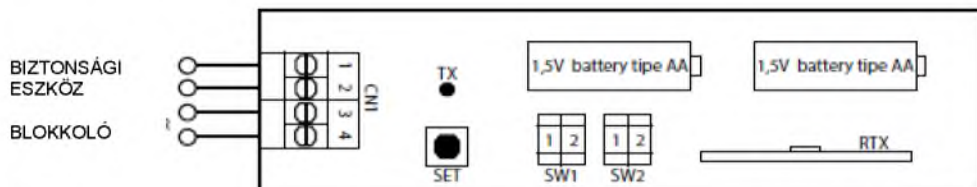




## 03. KONFIGURÁLÁS

### RTX 2252 ÉRZÉKELŐ MODUL (OPCIÓ)

#### • MŰSZAKI JELLEMZŐK



(Ábrafeliratok: battery – elem, set – beállítás)

|                                 |                           |
|---------------------------------|---------------------------|
| • <b>Áramellátás</b>            | 2 × 1,5 V DC (alkáli, AA) |
| • <b>Működési frekvencia</b>    | 868 MHz FSK sáv           |
| • <b>Hatótávolság szabadban</b> | max. 10 - 20 m            |
| • <b>Működési hőmérséklet</b>   | -10...+55 °C között       |
| • <b>Méretek</b>                | 120 × 80 × 50 mm          |
| • <b>Burkolat anyaga</b>        | ABS UL94V-0 (IP56)        |

|     |   |
|-----|---|
| CN1 | 01 • Biztonsági készülék bemenet (NC) vagy 8,2 kΩ |
|     | 02 • Biztonsági készülék bemenet (NC) vagy 8,2 kΩ |
|     | 03 • Blokkoló bemenet (NC)                        |
|     | 04 • Blokkoló bemenet (NC)                        |

#### • MŰKÖDÉS

Az RTX 2252 készülék (érzékelő) alkalmas hagyományos NC típusú (alaphelyzetben zárt, nyugvóáramú), vagy 8,2 kΩ-os ellenállásos biztonsági élek csatlakoztatására.

Ez az érzékelő csak az RTX 2278 típusú bázis modullal kombinálva működik.

A készülék áramellátását elemek biztosítják, kábelcsatlakozás nincs.

Az RTX 2278 készülékbe történő betáplálását követően a berendezés a következő információkat szolgáltatja:

- **Működés jelzés:** rendszeres ellenőrzés, hogy a készülékek közötti rádiókapcsolat jól működik-e. Információadás erről a bázisnak.
- **Riasztás:** értesíti a bázist a biztonsági berendezés aktiválásáról.

12A

## 03. KONFIGURÁLÁS

### RTX 2252 ÉRZÉKELŐ MODUL (OPCIÓ)

- **Elemek kimerültek jelzés:** tájékoztatja a bázist a telep állapotáról.

#### Működés blokkoló érintkezővel:

Az RTX 2252 készülékhez csatlakoztatható egy nyugvóáramú (NC) érintkező a biztonsági él átmeneti blokkolására.

Egy mikrokapcsoló alkalmazásával (CN1, 3. és 4. bemenet) elérhető, hogy a motor a zárás végén, a biztonsági él elérésekor ne fordítsa vissza a kaput. Ebben az esetben a biztonsági él összenyomódhat a kapu visszafordítása nélkül.



Ha a blokkoló bemenetét nem használják, mindig át kell hidalni (jumperrel) a 3. és 4. bemenetet.

|   |          |     |   |   |          |     |   |
|---|----------|-----|---|---|----------|-----|---|
| NC  | BE<br>KI | SW2 |   | 8,2 kΩ                                  | BE<br>KI | SW2 |   |
|   |          | 1   | 2 |   |          | 1   | 2 |
| DIP 1=KI - NC típusú (alaphelyzetben zárt) hagyományos (standard) érintkező |          |     |   | DIP1=BE - 8,2 kΩ ellenállásos érintkező |          |     |   |

Az A, B, C vagy D frekvencia beállításának az RTX 2252-ben összhangban kell lennie az RTX 2278 bázis modul konfigurációjával (lásd a 11A oldalt).

|          |              |   |              |   |              |   |              |   |
|----------|--------------|---|--------------|---|--------------|---|--------------|---|
| BE<br>KI | SW1          |   | SW1          |   | SW1          |   | SW1          |   |
|          | 1            | 2 | 1            | 2 | 1            | 2 | 1            | 2 |
|          | A FREKVENCIA |   | B FREKVENCIA |   | C FREKVENCIA |   | D FREKVENCIA |   |


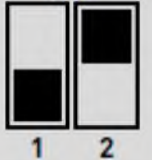
12B

## 03. KONFIGURÁLÁS

### RTX 2252 ÉRZÉKELŐ MODUL (OPCIÓ)

#### • A MŰKÖDÉS ENERGIAFELHASZNÁLÁSA

Az RTX 2252 (érzékelő) készülékek működtetése során lehetőség van két különböző üzemmód használatára.

|   |   |   |   |
|---|---|---|---|
| BE<br>KI  | <b>SW2</b><br> | BE<br>KI  | <b>SW2</b><br> |
| <b>Energiatakarékos üzemmód letiltva = KI</b><br>Ezt a funkciót csak használja, ha nagy a távolság az RTX2252 és RTX 2278 között, mert ebben az esetben igen nagy az energiafogyasztás. |   | <b>Energiatakarékos üzemmód engedélyezve=BE</b><br>Az érzékelő átviteli ereje valamivel kisebb, csökken a rádió teljesítménye, ami befolyásolhatja a beállításokat a telepítés során. |   |

**MEGJEGYZÉS:** Ha az elemek kimerültek az RTX 2252 érzékelő TX LED-je gyors, szaggatott jelzést ad. Jelzést ad az RTX 2278 (bázis) készüléknek, amely a **9A** oldalon leírtak szerint jár el.

- ⚠ Ha az RTX 2252 (szenzor) készüléket leszerelik, célszerű kivenni belőle az elemeket, hogy ne küldjön feleslegesen jelzéseket.
- Ha a TX LED villog, ajánlatos azonnal kicserélni az elemeket.

13A

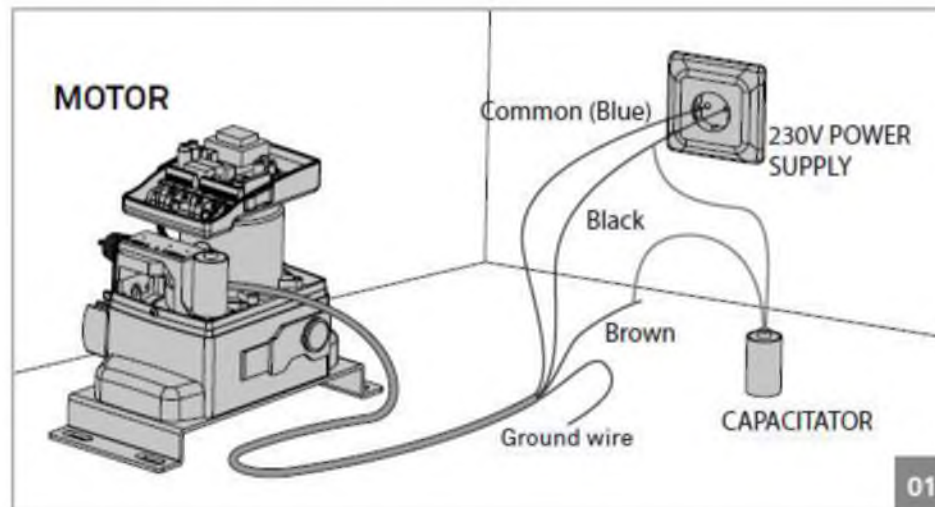
## 04. AZ ALKATRÉSZEK TESZTELÉSE

### A KONDENZÁTOR BEKÖTÉSE

Ahhoz, hogy meg lehessen állapítani, hogy az automatikus tolókapu rendszer melyik részegysége okozza a problémát, esetenként közvetlen, 230 V-os áramellátással végzett tesztekre van szükség. Ehhez egy kondenzátor csatlakoztatására van szükség, oly módon, hogy a motort működtetni lehessen (a kondenzátor típusát ellenőrizze a gyártmány kézikönyvében). Az alábbi ábra azt mutatja, hogy hogyan kell bekötni a kondenzátort, és hogyan kell csatlakoztatni a kábeleket.

#### MEGJEGYZÉSEK:

- A tesztek elvégzéséhez nem kell a berendezést a helyéről leszerelni, mert ilyen módon is megállapíthatja a felhasználó, hogy közvetlen árambetáplálás esetén helyesen működik-e a berendezés.
- A kondenzátor vezetékének kapcsolódási sorrendje a berendezéshez nem fontos, csak az, hogy az egyik vezeték a barna, a másik a fekete kábelhez csatlakozzon.
- A nullavezetőt mindig a hálózathoz kell csatlakoztatni.
- A berendezés működési irányának megfordításához csak fel kell cserélni a barna és a fekete kábelek hálózati csatlakozását.



⚠ **A teszteket képzett műszaki szakembereknek kell végezniük, tekintettel az elektromos rendszerek helytelen használatával összefüggő súlyos veszélyre!!**

13B



## 04. AZ ALKATRÉSZEK TESZTELÉSE

### FOTOCELLÁK ÉS TÁVIRÁNYÍTÓK TESZTELÉSE

#### • FOTOCELLÁK TESZTELÉSE

Az EN 12453 szabvány 5.1.1.6 pontjának megfelelően a vezérlés biztonsági berendezés csatlakoztatására alkalmas kivitelben készül.

Minden egyes műveletben megtörténik a biztonsági eszköz és a zár ellenőrzése. Funkcionális vagy érintkezési zavar esetén a motor nem indul, és az összes LED villog, jelezve a hibát. A fotocella működésének kijavítása után a vezérlés visszatér normál működési állapotába. A vezérlés ilyen működése lehetővé teszi az EN 954-1 szabványban rögzített 2. kategóriájú hibák felismerését.

#### • TÁVIRÁNYÍTÓK TESZTELÉSE

A vezérlés minden egyes kitesztelt távirányító bemenetnél rendelkezik egy LED-del, amely jelzi az állapotát. A LED BE azt mutatja, hogy a bemenet zárva van, a LED KI pedig azt, hogy nyitva.

## UTASÍTÁSOK A FELHASZNÁLÓK SZÁMÁRA

## UTASÍTÁSOK A MŰSZAKI SZAKEMBEREK SZÁMÁRA

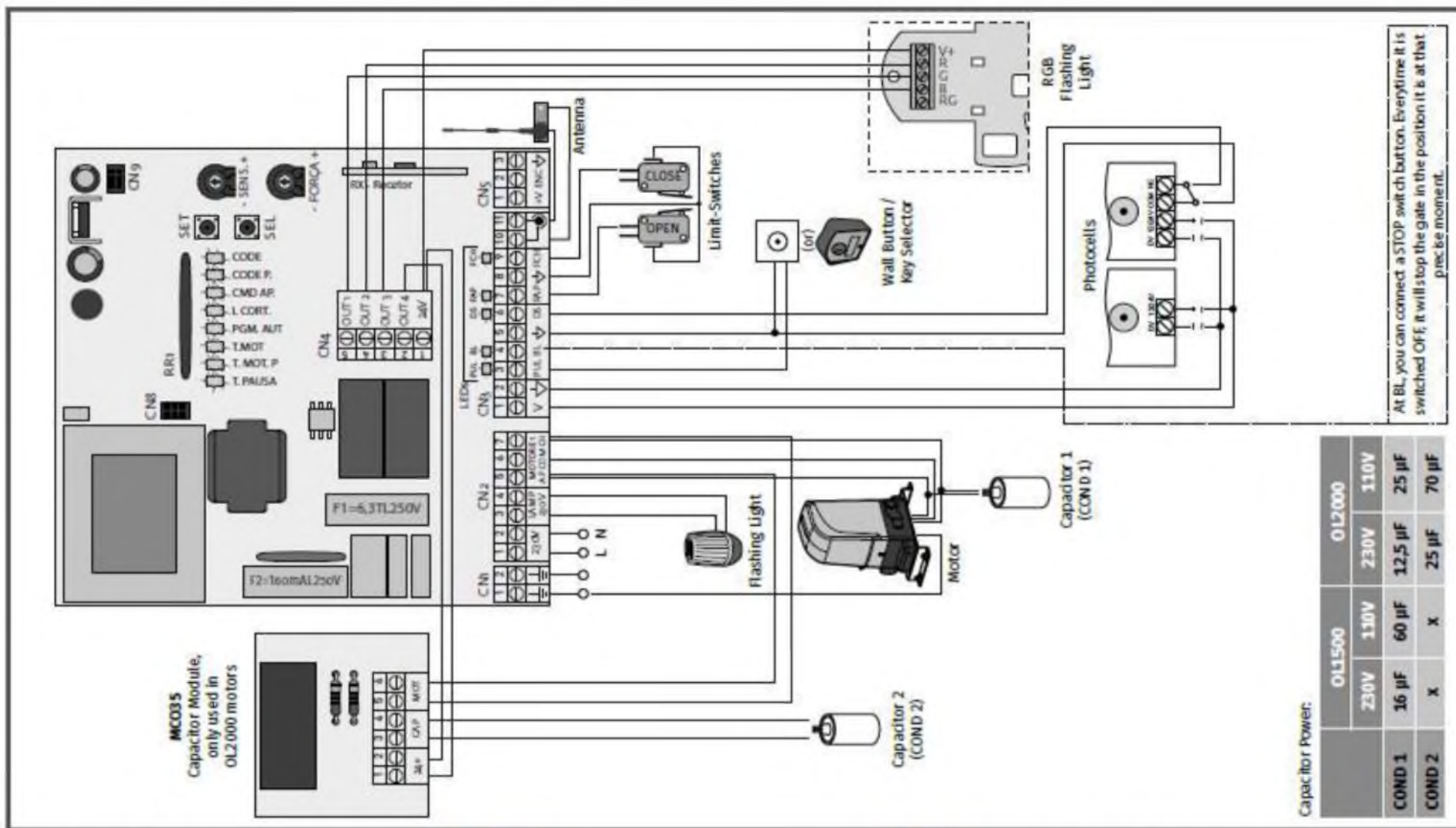
| Probléma                                      | Teendő   | Eredmény                                  | További teendő   | A probléma okának meghatározása   |
|---|--|---|--|---|
| • A kapumotor nem működik.                    | • Győződjön meg róla, hogy a vezérlés be van kötve a 230V-os hálózatba, és az áramellátás rendben van.   | • Még mindig nem működik.                 | • Forduljon egy képzett <b>MOTORLINE</b> szakemberhez.   | 1 • Nyissa ki a vezérlést, és ellenőrizze, hogy meg van-e a 230 V-os tápfeszültség.<br>2 • Ellenőrizze a bemeneti biztosítókat.<br>3 • Kösse le a kapumotort a vezérlésről, és közvetlen árambetáplálással ellenőrizze, hogy nem hibás-e (l. 13B old.).<br>4 • Ha a kapumotor működik, a vezérlés a hibás. Szerelje ki, és küldje be vizsgálatra egy <b>MOTORLINE</b> szervizbe.<br>5 • Ha a kapumotor nem működik, szerelje ki, és küldje be vizsgálatra egy <b>MOTORLINE</b> szervizbe.   |
| • A kapumotor nem működik, de zaj hallatszik. | • Oldja ki a kapumotort és kézzel mozgassa a kaput, esetleges mechanikai probléma megállapítására.   | • Problémát észlelt?                      | • Forduljon egy szerelésben jártas, képzett szakemberhez.  | 1 • A probléma megtalálásához ellenőrizze a mozgató tengelyeket, és a kapumotorhoz valamint a kapuhoz kapcsolódó valamennyi mozgató rendszert.  |
|   |  | • A kapu könnyen mozog?                   | • Forduljon egy képzett <b>MOTORLINE</b> szakemberhez.   | 1 • Ellenőrizze a kondenzátort, és a kapumotor berendezést új kondenzátorral.<br>2 • Ha a kondenzátor nem hibás, kösse le a motort a vezérlésről, és közvetlen áramellátással ellenőrizze (lásd 13B old.).<br>3 • Ha a kapumotor működik, a vezérlés a hibás. Szerelje ki, és küldje be vizsgálatra egy <b>MOTORLINE</b> szervizbe.<br>4 • Ha a kapumotor nem működik, szerelje ki, és küldje be vizsgálatra egy <b>MOTORLINE</b> szervizbe.  |
| • A kapu nem járja be teljes útját.           | • Oldja ki a kapumotort és kézzel mozgassa a kaput zárt helyzetbe. Reteszelve ismét a kapumotort és 5 másodpercre kapcsolja ki az áramot, majd kapcsolja be újra. A távirányítóval adjon parancsot a nyitásra. | • A kapu kinyílik, de utána nem zár újra. | 1 • Ellenőrizze, hogy nincs-e akadály a fotocellák előtt.<br>2 • Ellenőrizze, hogy valamelyik vezérlőberendezés (kulcsos kapcsoló, nyomógomb, videó intercom stb.) nincs-e beragadva és nem ad-e állandóan jelet a vezérlőnek.<br>3 • Forduljon egy képzett <b>MOTORLINE</b> szakemberhez. | Valamennyi <b>MOTORLINE</b> vezérlés rendelkezik LED-del, így könnyű megállapítani, hogy melyik eszköz hibás. A biztonsági berendezések LED-jei normál helyzetben állandóan világítanak. Az indító („START”) körök LED-jei normál helyzetben kikapcsolt állapotban vannak. Ha egy berendezés LED-je nem világít, akkor valamely biztonsági eszköz (fotocella, biztonsági él) hibás. Ha egy „START” kör LED-je világít, akkor egy berendezés állandóan jelet ad.<br><b>A) BIZTONSÁGI RENDSZEREK:</b><br>1 • Sönttel zárja a vezérlés valamennyi biztonsági rendszerét (nézze meg az adott vezérlés kézikönyvét). Ha az automatikus rendszer rendszeresen kezd működni, vizsgálja meg, hogy melyik elem hibás.<br>2 • Egyenként távolítsa el a söntöket, amíg meg nem találja a hibás eszközt.<br>3 • Cserélje ki a berendezést egy működőre, és ellenőrizze, hogy a kapumotor jól működik-e a többi berendezéssel. Ha talált egy hibásat, ismétlje meg a lépéseket, míg az összes problémát meg nem találja.<br><b>B) INDÍTÓ („START”) RENDSZEREK:</b><br>1 • Távolítsa el a START összes bemeneti kábelét (03 kapocs a CN3 kapocslécen)..<br>2 • Ha a LED kialszik, egyenként csatlakoztassa a berendezéseket, amíg a hibásat meg nem találja.<br><b>MEGJEGYZÉS:</b> ha az A) és B) pontokban ismertetett eljárások nem segítenek, szerelje ki a vezérlést és küldje be vizsgálatra műszaki szervizünkbe. |
| • A kapumotor nyit, de nem zár.               | • Oldja ki a kapumotort és kézzel mozgassa a kaput, hogy ellenőrizze, nincs-e mechanikai probléma.   | • Problémát észlelt?                      | • Forduljon egy szerelésben jártas, képzett szakemberhez.  | 1 • A probléma megtalálásához ellenőrizze az összes mozgató tengelyt, és a kapuhoz kapcsolódó valamennyi mozgató rendszert.   |
|   |  | • A kapu könnyen mozog?                   | • Forduljon egy képzett <b>MOTORLINE</b> szakemberhez.   | 1 • Ellenőrizze a kondenzátorokat, új kondenzátorokkal.<br>2 • Ha nem a kondenzátor hibás, kösse le a motort a vezérlésről és közvetlen árambetáplálással ellenőrizze, hogy nincs-e benne szakadás.<br>3 • Ha a motor nem működik, szerelje ki, és küldje be vizsgálatra egy <b>MOTORLINE</b> szervizbe.<br>4 • Ha a motor jól működik, és az egész pályán teljes erővel mozgatja a kaput, a probléma vezérlés eredetű. Állítsa be a motorerőt a vezérlés trimmerével. Programozza újra a motor működési idejét, elegendő időt hagyva a megfelelő nyomatékkaal történő nyitáshoz és záráshoz (08B oldal).<br>5 • Ha ez nem segít, szerelje ki a vezérlést és küldje be a <b>MOTORLINE</b> műszaki szervizébe.<br><b>MEGJEGYZÉS:</b> A vezérlőtáblán beállított motorerőnek elegendőnek kell lennie a kapu megállás nélkül történő nyitáshoz és záráshoz, de ugyanakkor kézi erővel könnyen megállíthatóknak és visszafordíthatóknak is kell lennie. A kapu még a biztonsági rendszerek hibája esetén sem okozhat kárt az útjába eső akadályokban (emberek, járművek stb.).  |



# 06. KAPCSOLÁSI RAJZ

## EGYSÉGEK CSATLAKOZTATÁSA A VEZÉRLÉSHEZ

\* ÁBRA FELIRATOK AZ UTOLÓS LAPON!



## Ábrafeliratok:

Capacitor module only used in OL2000 motors – Kondenzátor modul, csak az OL2000 motorokban használatos

sens. – érzékenység

força – erő

lamp – lámpa

limit switches – végálláskapcsolók

flashing light – villogó lámpa

capacitor – kondenzátor

wall button – falra szerelt gomb

key selector – kulcsos kapcsoló

photocells – fotocellák

capacitor power – kondenzátor kapacitás

At BL, you can...A BL bemenethez csatlakoztatható egy ÁLLJ kapcsoló gomb. Minden KI kapcsolásnál leállítja a kaput, abban a helyzetben, amelyben az adott pillanatban van.

---

Gyártó: Electrocelos SA, Travessa do Sobreiro, n°29, 4755-474 Rio Côvo (Santa Eugénia), Barcelos, Portugal

Forgalmazó: Roller Gate Kft, 2071 Páty Torbágyi út 0134/73 hrsz

Adószám: 22984038-2-13

Cégjegyzék száma: 13-09-141231

Telefon: 06 23 343 389

Mobil: 06 30 5747107